



COMUNE DI FIRENZE  
ASSESSORATO ALLA CULTURA

# APRITI SCIENZA

IL FINE SETTIMANA NEI MUSEI

PER VEDERE SCOPRIRE OSSERVARE

MARZO • NOVEMBRE 2007

Istituto e Museo  
di Storia della Scienza

Fondazione  
Scienza e Tecnica  
Planetario

Osservatorio Astrofisico  
di Arcetri

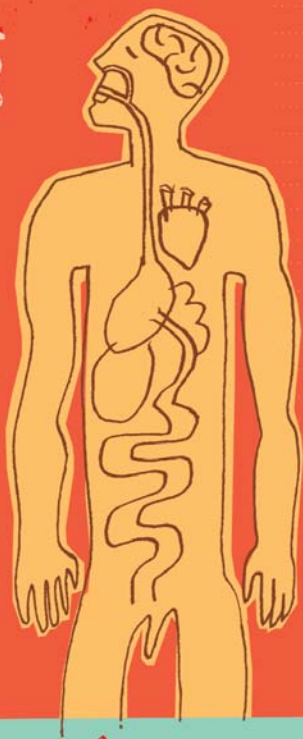
Il Giardino  
di Archimede

Museo di Storia Naturale  
dell'Università degli Studi  
di Firenze:

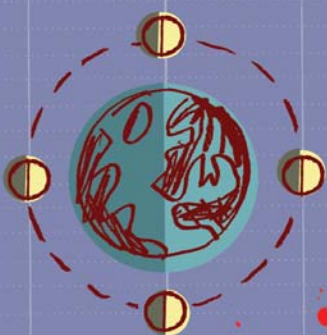
Antropologia e Etnologia  
Botanica  
Geologia e Paleontologia  
Mineralogia e Litologia  
Orto Botanico  
Zoologia "La Specola"

# EN + RY →

№426 ANATOMIA



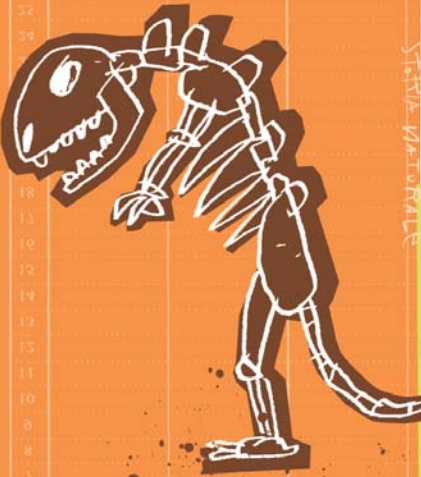
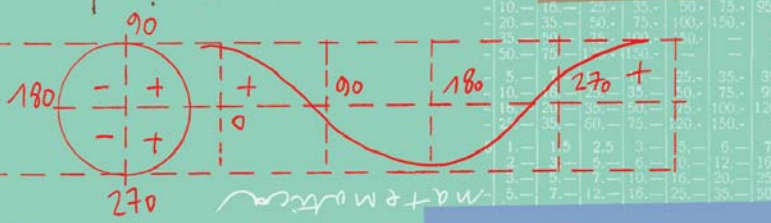
ASTRONOMIA



BOTANICA



ARTROPODI



STELLA PATRIALE



MINERALOGIA



Atome

## SOMMARIO

---

- Pag. 4    Introduzione
- 5    Calendario \_ Marzo / Giugno
- 6    Calendario \_ Luglio / Novembre
- 7    Museo di Storia Naturale  
     dell'Università degli Studi di Firenze
- 8    *Sezione*    Antropologia e Etnologia  
     *Sezione*    Botanica
- 9    *Sezione*    Geologia e Paleontologia  
     *Sezione*    Mineralogia e Litologia
- 10   *Sezione*    Orto Botanico  
     *Sezione*    Zoologia "La Specola"
- 11   Istituto e Museo di Storia della Scienza
- 12   Fondazione Scienza e Tecnica - Planetario
- 13   Osservatorio Astrofisico di Arcetri
- 14   Il Giardino di Archimede  
     (un museo per la matematica)
- 15   Informazioni



# APRITI SCIENZA

*Nell'ambito delle attività promosse dal Comitato Nazionale per le celebrazioni galileiane, il Comune di Firenze in accordo con il Museo di Storia Naturale dell'Università degli Studi di Firenze, l'Istituto e Museo di Storia della Scienza, la Fondazione Scienza e Tecnica, l'Osservatorio Astrofisico di Arcetri e Il Giardino di Archimede (un museo per la matematica), organizza l'iniziativa "Apriti Scienza" con l'intento di presentare al pubblico, ed in particolare a quello delle famiglie, il patrimonio scientifico della città che per l'immensa consistenza e specificità costituisce una realtà che poche città al mondo possiedono.*

*Nell'arco dell'anno 2007, da marzo a novembre, per un fine settimana al mese, a Firenze sarà quindi più facile scoprire i luoghi e i musei scientifici con riduzioni sul costo del biglietto d'ingresso e con un programma di visite guidate offerte gratuitamente.*

*Per favorire le osservazioni celesti le date degli appuntamenti sono state scelte in relazione al calendario delle fasi lunari.*



# APRITI SCIENZA

## CALENDARIO

---

<b>MARZO</b>	<b>Sabato 24</b>	
	11.00 e 15.00	Istituto e Museo di Storia della Scienza
	15.00 e 16.00	MSN <i>Sezione</i> Zoologia “La Specola”
	19.00, 20.30 e 22.00	Osservatorio Astrofisico di Arcetri
	<b>Domenica 25</b>	
	16.00 e 17.00	Il Giardino di Archimede
	15.30 e 17.00	Fondazione Scienza e Tecnica-Planetario
<b>APRILE</b>	<b>Sabato 28</b>	
	11.00 e 15.00	Istituto e Museo di Storia della Scienza
	15.00 e 16.00	MSN <i>Sezione</i> “Orto Botanico”
	21.00 e 22.00	Osservatorio Astrofisico di Arcetri
	<b>Domenica 29</b>	
	16.00 e 17.00	Il Giardino di Archimede
	15.30 e 17.00	Fondazione Scienza e Tecnica-Planetario
<b>MAGGIO</b>	<b>Sabato 26</b>	
	11.00 e 15.00	Istituto e Museo di Storia della Scienza
	15.00 e 16.00	MSN <i>Sezione</i> “Geologia e Paleontologia”
	21.30 e 22.30	Osservatorio Astrofisico di Arcetri
	<b>Domenica 27</b>	
	16.00 e 17.00	Il Giardino di Archimede
	15.30 e 17.00	Fondazione Scienza e Tecnica-Planetario
<b>GIUGNO</b>	<b>Sabato 23</b>	
	10.00 e 11.00	Istituto e Museo di Storia della Scienza
	15.00 e 16.00	MSN <i>Sezione</i> “Antropologia e Etnologia”
	21.30 e 22.30	Osservatorio Astrofisico di Arcetri
	<b>Domenica 24</b>	
	16.00 e 17.00	Il Giardino di Archimede
	21.00	Fondazione Scienza e Tecnica-Planetario



# APRITI SCIENZA

## CALENDARIO

---

<b>LUGLIO</b>	<b>Sabato 21</b>	
	10.00 e 11.00	Istituto e Museo di Storia della Scienza
	15.00 e 16.00	MSN <i>Sezione Zoologia</i> “La Specola”
	21.30 e 22.30	Osservatorio Astrofisico di Arcetri
	<b>Domenica 22</b>	
	16.00 e 17.00	Il Giardino di Archimede
	21.00	Fondazione Scienza e Tecnica-Planetario
<b>SETTEMBRE</b>	<b>Sabato 22</b>	
	10.00 e 11.00	Istituto e Museo di Storia della Scienza
	15.00 e 16.00	MSN <i>Sezione</i> “Botanica”
	20.00, 21.00 e 22.00	Osservatorio Astrofisico di Arcetri
	<b>Domenica 23</b>	
	16.00 e 17.00	Il Giardino di Archimede
	15.30 e 17.00	Fondazione Scienza e Tecnica-Planetario
<b>OTTOBRE</b>	<b>Sabato 20</b>	
	11.00 e 15.00	Istituto e Museo di Storia della Scienza
	15.00 e 16.00	MSN <i>Sezione Zoologia</i> “La Specola”
	19.00, 20.30 e 22.00	Osservatorio Astrofisico di Arcetri
	<b>Domenica 21</b>	
	16.00 e 17.00	Il Giardino di Archimede
	15.30 e 17.00	Fondazione Scienza e Tecnica-Planetario
<b>NOVEMBRE</b>	<b>Sabato 17</b>	
	11.00 e 15.00	Istituto e Museo di Storia della Scienza
	15.00 e 16.00	MSN <i>Sezione</i> “Mineralogia e Litologia”
	18.30, 20.00 e 21.30	Osservatorio Astrofisico di Arcetri
	<b>Domenica 18</b>	
	16.00 e 17.00	Il Giardino di Archimede
	15.30 e 17.00	Fondazione Scienza e Tecnica-Planetario

# Museo di Storia Naturale dell'Università degli Studi di Firenze

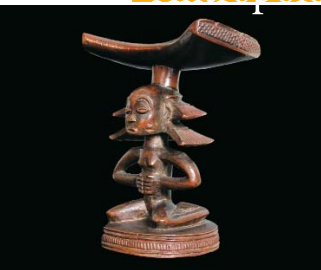
Via La Pira, 4  
50121 Firenze  
Servizi Didattico Divulgativi  
Tel. 055 2346760  
presidenza.msn@unifi.it  
www.msn.unifi.it

*Il Museo di Storia Naturale dell'Università degli Studi di Firenze, fondato nel 1775 dal Granduca Pietro Leopoldo ma con il nucleo dell'orto Botanico risalente addirittura al 1545, è attualmente con i suoi 8 milioni di esemplari, il più importante museo naturalistico italiano ed uno dei maggiori a livello internazionale. Costituito da sei sezioni (Antropologia e Etnologia, Botanica, Geologia e Paleontologia, Mineralogia e Litologia, Orto Botanico e Zoologia) dislocate in uno dei centri storici più belli del mondo, il Museo ospita reperti di straordinario valore scientifico e naturalistico: dagli erbari cinquecenteschi alle preziose cere del '700, dagli scheletri fossili di elefanti alle collezioni di variopinte farfalle, dai grandi cristalli di tormaline ai reperti atzechi, dalle imponenti sculture lignee al fiore più grande del mondo. Un contesto che coniuga, in maniera mirabile, natura, storia, scienza ed arte.*

LE SEZIONI



## Antropologia e Etnologia



Palazzo Nonfinito  
Via del Proconsolo, 12  
50122 Firenze  
Tel. 055 2396449



La Sezione raccoglie collezioni che vengono da diverse regioni dell'Africa, dell'Asia, delle Americhe e dell'Oceania. Vi si trovano manufatti dell'arte e dell'artigianato dei popoli nativi dei paesi che, nei secoli passati, furono meta di grandi viaggiatori come Odoardo Beccari e Luigi Maria D'Albertis, Stephen Sommier e Elio Modigliani.

## Botanica



Via La Pira, 4  
50121 Firenze  
Tel. 055 2757462



La Sezione Botanica, è presente nell'Imperial Museo di Fisica e Storia Naturale fin dalle sue origini con i modelli vegetali in cera ed i quadri di natura morta di Bartolomeo Bimbi. È sede dal 1842 dell'Erbario Centrale Italiano. Questa collezione, con i suoi 4 milioni di reperti, è studiata da centinaia di ricercatori italiani e stranieri. Vi si trova inoltre l'antico Erbario Cesalpino risalente al 1563.



## Geologia e Paleontologia



Via La Pira, 4  
50121 Firenze  
Tel. 055 2757536



In questa sezione sono esposti reperti paleontologici importanti, dalla ricca raccolta di vertebrati della Toscana ad una selezione di invertebrati e piante che hanno popolato il nostro pianeta nelle varie ere geologiche. Sono esposti proboscidiati del Valdarno superiore e l'*Oreopithecus bambolii*, primate miocenico della Maremma oggetto di ricerche scientifiche internazionali.

## Mineralogia e Litologia



Via La Pira, 4  
50121 Firenze  
Tel. 055 2757537



La Sezione di Mineralogia contiene le collezioni iniziate dalla famiglia Medici, incrementate poi nei secoli fino a raggiungere oggi la consistenza di quasi 50000 esemplari. Notevoli gli oggetti della collezione **medicea di pietre lavorate** e la collezione di **minerali dell'isola d'Elba**, con le famose tormaline e gli enormi blocchi di granito, detti i "quattro evangelisti".

## Orto Botanico



Via Micheli, 3  
50121 Firenze  
Tel. 055 2757402



L'Orto Botanico, meglio conosciuto come "Giardino dei Semplici", raccoglie collezioni di piante da tutto il mondo. Vi si trova il fiore più grande che si conosca in natura, l'*Amorphophallus titanum*, alto fino a tre metri. Tra gli alberi monumentali una gigantesca sughera di oltre 200 anni e un tasso piantato nei primi del Settecento.

## Zoologia "La Specola"



Via Romana, 17  
50121 Firenze  
Tel. 055 2288251



Nelle sale della sezione zoologica si possono vedere molte forme animali attualmente viventi e alcuni esemplari di specie estintesi nei secoli scorsi, oltre a una preziosa raccolta di **cere anatomiche** risalenti alla fine del '700 (*visita prevista il 21 luglio*). Scientificamente e scenograficamente importante è il **Salone degli Scheletri** situato al piano terra e recentemente restaurato (*visita prevista il 20 ottobre*).



# Istituto e Museo di Storia della Scienza



Piazza dei Giudici, 1  
50122 Firenze  
Tel. 055 265311  
imss@imss.fi.it  
www.imss.fi.it

Il Museo di Storia della Scienza conserva le straordinarie collezioni medicee e lorenesi di antichi strumenti scientifici. Oltre a quadranti, astrolabi, orologi, compassi, sfere armillari, bussole, sono esposti gli strumenti originali di Galileo e i termometri dell'Accademia del Cimento. E ancora, apparecchi di meccanica, elettrostatica e pneumatica, apparati di farmacia e di chimica e una sezione dedicata alla medicina che presenta suggestivi modelli di ostetricia in cera e terracotta, nonché una collezione di ferri chirurgici.

*Programma delle visite*

**LA NUOVA LUNA**

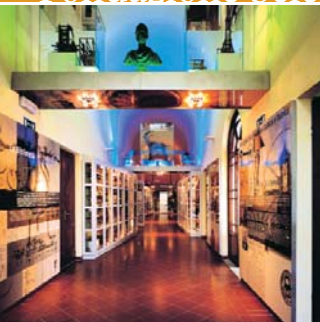
**Dalla *Divina Commedia* di Dante**

**al *Sidereus Nuncius* di Galileo**



Presentando gli strumenti esposti nelle sale del Museo, si parlerà di come il telescopio ha risolto un lungo dibattito che, fin dall'antichità, riguardava la Luna e la natura delle macchie osservabili sul disco lunare; e di come anche Dante si fosse interessato a questa controversia suggerendo, addirittura, un esperimento da condurre con specchi e candele.

# Fondazione Scienza e Tecnica



Via Giusti, 29  
50121 Firenze  
Tel. 055 2343723  
[www.fstfirenze.it](http://www.fstfirenze.it)  
[info@fstfirenze.it](mailto:info@fstfirenze.it)

La Fondazione Scienza e Tecnica ha lo scopo di promuovere e diffondere la cultura scientifica e tecnologica, a partire dal patrimonio storico scientifico dell'Istituto Tecnico Toscano fondato dal granduca Leopoldo II nel 1853. Oltre cinquantamila oggetti tra raccolte naturalistiche, strumenti scientifici, modelli di macchine e prodotti manifatturieri costituiscono un patrimonio unico in Italia e, nel suo genere, tra i più completi in Europa per omogeneità e completezza. Nella Galleria di accesso alla Fondazione una mostra permanente accoglie i visitatori mostrando un saggio delle collezioni storico scientifiche. Di prossima apertura con un nuovo allestimento, il Gabinetto di Fisica che raccoglie la più importante collezione di fisica sperimentale dell'800 presente in Italia e in Europa.



La Fondazione ospita inoltre il **Planetario** che, situato all'interno di una cupola di otto metri di diametro, consente di riprodurre il movimento diurno o annuale dei vari corpi celesti, di simulare il cielo per una qualsiasi latitudine della terra e la precessione dell'asse terrestre.

Le potenzialità di questa preziosa eredità permettono di realizzare atelier scientifici sulla scienza dove l'uso degli apparati storici si affianca a quello delle attuali tecnologie.

# Ossevatorio Astrofisico di Arcetri



Largo Enrico Fermi, 5  
50125 Firenze  
Tel. 055 27521  
[www.arcetri.astro.it](http://www.arcetri.astro.it)

L'Osservatorio fu fondato nel 1872. Quale autorevole centro di ricerca astronomica, fa parte dell'Istituto Nazionale di Astrofisica e si trova a poca distanza dal centro di Firenze, sulla collina di Arcetri dove Galileo trascorse gli ultimi undici anni della sua vita. Attualmente, l'attività di ricerca è svolta da circa cento astronomi, tecnici, e giovani ricercatori italiani e stranieri in formazione. Le ricerche vanno dallo studio del sole e delle comete alla formazione di stelle e sistemi planetari, dalla esplosione di lontani corpi celesti all'indagine sull'origine delle galassie e

dell'Universo primordiale. Inoltre, sono attivi gruppi tecnologici nel campo della realizzazione di grandi telescopi (*Large Binocular Telescope*), delle ottiche adattive, della radioastronomia e dell'astronomia infrarossa.

Presso l'Osservatorio vengono effettuate ogni mese visite guidate, diurne e notturne, per le Scuole e per il pubblico organizzate in collaborazione col *Comitato per la Divulgazione dell'Astronomia*.



*Per informazioni:*

referente signora Laura Mazzucconi  
Tel. 055 2752270  
[lauram@arcetri.astro.it](mailto:lauram@arcetri.astro.it)

# Il Giardino di Archimede



Via San Bartolo a Cintoia, 19/a  
50142 Firenze  
Tel. 055 7879594  
archimede@math.unifi.it  
www.archimede.ms

Primo museo in assoluto dedicato completamente alla matematica, Il Giardino di Archimede è un museo per vocazione interattivo; un luogo dove non si dimostrano teoremi né si risolvono esercizi, ma ci si diverte con enigmi e rompicapi, si manovrano semplici meccanismi, si seguono le vicende storiche della matematica e il suo ruolo nella storia dell'umanità. Il visitatore sarà guidato attraverso una delle tre mostre che compongono il museo (“Oltre il compasso” si occupa delle curve e del loro



ruolo nella tecnica e nella vita quotidiana, “Pitagora e il suo teorema” rivisita il teorema di Pitagora a colpi di giochi e puzzles, “La matematica in Italia (1800-1950)” ripercorre le vicende della matematica nei suoi rapporti con la politica e con la società civile), e potrà immergersi in uno dei laboratori sui sistemi di numerazione e di calcolo. Mai le moltiplicazioni sono state così divertenti!

*Linea ATAF:*

numero 1A in direzione Signorelli  
fermata Simone Martini 3.

*Organizzazione e Comunicazione:*  
COMUNE DI FIRENZE  
Direzione Cultura - Ufficio Promozione

*In collaborazione con:*  
Comitato Nazionale per le celebrazioni galileiane  
Museo di Storia Naturale dell'Università degli Studi di Firenze  
Istituto e Museo di Storia della Scienza  
Fondazione Scienza e Tecnica  
Osservatorio Astrofisico di Arcetri  
Il Giardino di Archimede (un museo per la matematica)



APRITI  
SCIENZA

### **Modalità di partecipazione**

Visite guidate gratuite in tutti i musei.

Ingresso ridotto:

Istituto e Museo di Storia della Scienza

Il Giardino di Archimede

Sezioni del Museo di Storia Naturale

Ingresso gratuito:

Fondazione Scienza e Tecnica

Osservatorio Astrofisico di Arcetri

È necessaria la prenotazione.

### **Per informazioni e prenotazioni**

FONDAZIONE SCIENZA E TECNICA

Via Giusti, 29 - Tel. 055 2343723

dal lunedì al venerdì ore 9.00 - 13.00

**Con il BIGLIETTONE *ataf* il ritorno è gratuito**

Presso le biglietterie dei musei,

presentando il biglietto ATAF da 70 minuti

con il quale si è arrivati, si riceve gratuitamente

un biglietto che ne prolunga la validità di 4 ore.